



2.4.2024

לכבוד

משתתפי מכרז/חוזה 3/כ/2024

א.ג.ג,

**הנדון: מכרז/חוזה 3/כ/2024 לביצוע תחנת שאיבה לביוב, בוסטר ובריכת אגירה למים בכרמי גת צפון – קרית גת
-פרוטוקול מפגש מציעים-
מכתב מספר 4**

מפגש המציעים נערך ביום 2.4.2024 בשעה 13:00 במשרדי יפתח א.ד בע"מ. בהתאם לתנאי המכרז שבנדון, השתתפות במפגש המציעים מהווה תנאי סף להשתתפות במכרז.

כפי שהובהר במפגש ובהתאם לתנאי המכרז, אך ורק תשובות, הבהרות ועדכונים שניתנו בכתב מטעם המזמין יהיו מחייבים וייחשבו כחלק מתנאי ההליך.

יש לצרף את כל מסמכי ההבהרה, לרבות מסמך זה, חתומים ומלאים ככל שנדרש, כחלק בלתי נפרד מהצעת המציע.

נוכחים מטעם המזמין:

אריק זלידמן, מהנדס המנהלת, חברת א. אפשטיין.
אילונה קפטש, מנהלת הפרויקט, חברת א. אפשטיין.
אלי אבוטבול, מנהל הפרויקט, חברת א. אפשטיין.
אביבית לוי, מתאמת תכנון, חברת א. אפשטיין.
ערן צובארי, בקרה וניהול פרויקטים, רשות מקרקעי ישראל.
יקיר אסייג, מפקח, תאגיד מי קרית גת בע"מ.
אלי זזמיר, מהנדס, תאגיד מי קרית גת בע"מ.
דוד ילוז, מתכנן ראשי, ה.מ.ד.י הנדסה בע"מ.
משה אוחנה, יועץ חשמל, מטרה ואט מתכנני חשמל ובקרה.
שמואל גפן, יועץ קרקע, שמואל גפן הנדסת קרקע בע"מ.
עו"ד חן שלום, יועצת משפטית למנהלת הסכמי הגג - משרד עו"ד איתי אהרונסון.

אריק זלידמן, מהנדס המנהלת, חברת א. אפשטיין:

- הציג למשתתפים את הנציגים מטעם מנהלת הסכמי הגג, רשות מקרקעי ישראל, חברת אפשטיין ואת צוות היועצים המקצועיים המלווים את הפרויקט הנוכחים במפגש.
- הדגיש כי השתתפות במפגש המציעים הינה תנאי סף להגשת הצעות במכרז וביקש מהמציעים שהשתתפו במפגש להירשם ולציין את פרטי הקשר שלהם.



- סקר באופן כללי את פרויקט כרמי גת, וכן את הסכמי הגג שנחתמו בין המדינה לבין עיריית קרית גת במסגרתו נבנה פרויקט כרמי גת.
- ציין כי הסכם הגג השני הוא הרלוונטי למכרז דנן, כאשר תמ"ל 1115 הכלול בהסכם הגג כולל שטח של כ- 1,700 דונם לפיתוח תשתיות עבור כ- 6,000 יח"ד וכ- 100,000 מ"ר תעסוקה ומסחר.
- סקר באופן כללי את אזור כרמי גת צפון הנמצא צפונית לשכונת כרמי גת, מזרחית לכביש 40, מערבית למסילת הרכבת, דרומית לכביש 353 וציין כי ערוץ נחל קומס חוצה את השכונה ממזרח למערב.

אילונה קפטש, מנהלת הפרויקט, חברת א. אפשטיין:

- הציגה את הפרויקטים הכלולים במכרז ואת מיקומם: תחנת השאיבה לביוב בחלק הצפון מערבי, בוסטר ובריכת אגירה למים בחלק הדרום מזרחי ועבודות להקמת קיר אקוסטי לאורך כביש 40.
- ציינה כי המגרשים במתחמים 05-06 שווקו וכי קיימת חשיבות עליונה לבצע ולהשלים את העבודות במועדן כמפורט במסמכי המכרז וללא עיכובים וכי היזמים שזכו במכרזי השיווק של רמ"י מצפים שפיתוח התשתיות יושלם במועד.
- הציגה את גבולות הביצוע והחלוקה למתחמים, וצייינה כי העבודות יבוצעו במקביל לעבודות של קבלנים אחרים ופעילות של משתמשים שונים בשטח המתחם, לרבות עבודות פיתוח במתחמים 05-06 בכרמי גת צפון, עבודות להסטה, הגנה וחצייה של קווי אנרגיה, עבודות של היזמים הזוכים במכרזי השיווק של רמ"י וכו', וכי הקבלן נדרש לבצע את העבודות בתיאום עם הקבלנים בשטח ובאופן המביא בחשבון את התנאים במתחם וסביבתו.
- הציגה את תנאי הסף העיקריים והפנתה לתנאי הסף המלאים שנכתבו במסמכי המכרז.
- הציגה את לוחות הזמנים להשתתפות במכרז ואת מועדי שלבי הביצוע לעבודות במכרז.
- ציינה כי תאגיד המים העירוני מי קרית גת בע"מ (להלן: "תאגיד המים"), הינו שותף מלא לפיקוח על כלל העבודות לרבות בחירת החומרים והציוד, אישור קבלני משנה לעבודות, קבלת העבודות, בדיקות מעבדה, אישורי תקינות וכו'. הקבלן צריך להכיר את מסמכי המכרז לרבות נוהל המסירה לתאגיד המים, ההנחיות שהוא נדרש לעמוד בהן, ההתחייבויות וההצהרות שהוא נדרש אל מול תאגיד המים וכו'.
- ציינה כי במסגרת המכרז הקבלן יידרש לבצע גם אחזקה, תחזוקה והדרכה לתקופה של 3 חודשים.
- הציגה את השלבים העיקריים לשלב ההתארגנות.
- ציינה כי מסמכי המכרז לרבות המפרט המיוחד כוללים דרישות מקצועיות מקבלני משנה במקצועות השונים. דרישות אלה הן מבלי לגרוע מחובת הקבלן לקבל את אישור המזמין מראש לכל אחד מקבלני המשנה ושיקול הדעת המלא שיש למזמין שלא לאשר קבלני משנה.
- הדגישה כי על הקבלן לבצע את כל התיאומים והפעולות כנדרש במסמכי המכרז מול גורמי התשתית הרלוונטיים.
- ציינה כי בקרת איכות של כלל העבודות המבוצעות בפרויקט תבצע על ידי הקבלן ותשולם על ידי המזמין בכפוף למילוי הדרישות המפורטות לעניין זה במסמכי המכרז.



- הציגה את תכולת העבודה העיקרית בתחנת השאיבה לביוב, במאגר המים והבוסטר ובקיר האקוסטי לרבות עבודות הפיתוח במתחמים אלו, עבודות החשמל תאורה ותקשורת, גינון וכיו"ב.

דוד ילוז, מתכנן ראשי, ה.מ.ד.י הנדסה בע"מ:

- הדגיש כי תחנת השאיבה עתידה לתת מענה לשכונה שמצויה כיום בפיתוח וכי קיימת חשיבות להשלים את העבודות במועדן כמפורט במסמכי המכרז על מנת שניתן יהיה לאכלס את השכונה במועד.
- הציג את מיקום תחנת השאיבה התת קרקעית, סקר את תוכניות התחנה ואת המערכות השונות שתוכננו בתחנת השאיבה, לרבות החדרים השונים (חדר הפעלה, חדר בקרה, מטבחון וכיו"ב).
- הפנה לטבלה שקיימת בתוכניות המפרטות את המערכות השונות.
- הפנה להגדרות הציוד שפורטו במפרט המיוחד ובכתב הכמויות, והדגיש כי הקבלנים נדרשים לאשר במסגרת הצעתם כי יספקו ציוד בהתאם לאמור או לחלופין להמציא אישור בכתב כמפורט במסמכי המכרז לפריטים שווי ערך שונים מהמפרט, במועד ובתנאים שכתובים במסמכי המכרז. הדגיש כי התאגיד הוא זה שבסופו של יום מאשר פריטים שווי ערך, וכי ככל וישנם פריטים שלא יאושרו על ידי התאגיד, הקבלנים יידרשו להציע חלופה אחרת.
- סקר את התוכניות של מאגר המים והבוסטר ואת האפשרויות השונות להפעלתם.
- הדגיש כי התכנון של מאגר המים והבוסטר לא יועד רק לשכונת צפון צפון, אלא לכל כרמי גת ולמתחמים נוספים.
- הפנה לתוכניות ולפירוט המילולי הקיים בהן בקשר למערכות השונות. ציין כי האמור בא ליידי ביטוי גם בכתבי הכמויות.
- נתן דגשים בקשר לתוכנית פעולת המערכת (תפ"מ). הדגיש כי התפ"מ מפורט וכי הקבלן נדרש ללמוד אותו ולבצע את העבודות הרלוונטיות בהתאם.
- הפנה להוראות רלוונטיות במסמכי המכרז בקשר לאחזקה, תחזוקה והדרכה, לרבות לתקופה ולתקצוב הנפרד בכתב הכמויות בגין עבודות אלו. הפנה למפרט האחזקה והתחזוקה הכלול במפרט הטכני.
- הדגיש כי אחזקת ותחזוקת המערכת תחל רק לאחר שהשכונה תאוכלס בהיקף מסויים ולאחר קבלת אישור מרמ"י.

שמואל גפן, יועץ קרקע, שמואל גפן הנדסת קרקע בע"מ:

- סקר את תוכניות הקונסטרוקציה של מאגר המים והבוסטר.
- ציין כי מבנה תחנת השאיבה הוא מבנה שקוע ולכן התכנון כלל דיפון עם שורת עוגנים זמניים, רצפת בטון מונחת ויציקות קונבנציונליות.
- סקר באופן כללי את עבודות הקונסטרוקציה הנדרשות במתקנים.
- הפנה למפרטים וכתבי הכמויות בקשר לעבודות הבטון הנדרשות.



משה אוחנה, יועץ חשמל, מטרה ואט מתכנני חשמל ובקרה:

- סקר את התנאים הנדרשים מקבלן המשנה שיבצע את עבודות החשמל והדגיש כי המזמין נדרש לאשרו והפנה למפרט המיוחד בנושא זה.
- סקר את רכיבי החשמל הכלולים במתקנים ואת תכולת העבודה הנדרשת מהקבלן והפנה למפרט המיוחד בנושא זה.
- ציין כי הקבלן אחראי לתיאום חיבור חשמל מול חברת החשמל.

אריק זלידמן, מהנדס המנהלת, חברת א. אפשטיין:

- הפנה את תשומת לב המציעים להוראות המכרז לפיהן על הקבלן להתקשר עם חברת בקרת איכות שתאשר ע"י המזמין וכן להוראות בעניין השתתפות המזמין בנושא זה.
- הדגיש כי הקבלן מחויב למנות בקרי איכות בהתאם לנדרש במסמכי המכרז, וכי מערכת הבקרה תכלול בין היתר תקן אחד לפחות לבקרי איכות עם ניסיון בבקרה על הקמת תחנות שאיבה ו/או מאגרי מים ומתקנים הכוללים מערכות אלקטרומכניות למים וביוב, או כפי שמפורט בנספח בקרת האיכות של משהב"ש, לפי הגבוה מביניהם.
- הפנה את תשומת לב המציעים כי המזמין עשוי להפעיל מערך של הבטחת איכות מטעמו.
- הפנה את תשומת לב המציעים להוראות החוזה לפיהן הקבלן ישלם למזמין בגין התקשרות עם המעבדה.
- הפנה את תשומת לב המציעים לתהליך בחירת המציע הזוכה הכולל פרק זמן מוגבל לקבלת אישור לפריטים השונים מהמפרט. יש לשים לב בהקשר זה, בין היתר, למסמך ב10 אותו המציעים נדרשים למלא ולהחתיים מראש את המתכנן הראשי מטעם המזמין (ה.מ.ד.י) ואת החברה המנהלת מטעם המזמין (אפשטיין) לפני הגשת ההצעה במכרז.
- הדגיש כי על המציעים להביא בחשבון שלוח הזמנים לביצוע העבודות מהווה תנאי הכרחי ויסודי בהתקשרות וכי התקופה להשלמת העבודות תכלול את כלל הדברים שעלולים להשפיע על תקופת הביצוע, לרבות המצב המלחמתי הקיים (מלחמת חרבות ברזל) והשפעותיו לרבות מחסור בפועלים, כוח אדם וחומרים, וכל דבר אחר העלול להשפיע על תקופת הביצוע.

ערן צובארי, בקרה וניהול פרויקטים, רשות מקרקעי ישראל:

- הדגיש כי תאגיד המים הינו שותף מלא לביצוע העבודות במכרז דנן, הן כגורם מפקח, והן כגורם שמקבל את העבודות ואחראי לתחזוקת המתקנים.
- ביקש שהמציעים יפנו שאלות הבהרה מקצועיות בכתב לרבות בקשר לציוד המוצע, כתב הכמויות, תמחור ספציפי וכיו"ב.

מענה לשאלות שנשאלו במהלך מפגש המציעים:

1. **שאלה:** האם תשולם תוספת עבור חומרים וציוד נדרשים לביצוע בדיקות מסוימות כגון עלות מים לצורך בדיקת איטום ולצורך שטיפה וחיטוי המערכות?
2. **תשובה:** הקבלן אחראי לביצוע כל הבדיקות ע"פ המפרט הטכני ו/או התקנים הרלוונטיים, והוא לא יהיה זכאי לתמורה נוספת בגין הציוד והחומרים הנדרשים לצורך ביצוע הבדיקות.

כרמי גת צפון

מכרז 3/כ/2024 לביצוע תחנת שאיבה לביוב,

בוסטר ובריכת אגירה למים ו- קיר אקוסטי



אוהד יחזקאל | מנכ"ל הסכמי הגג בקרית גת

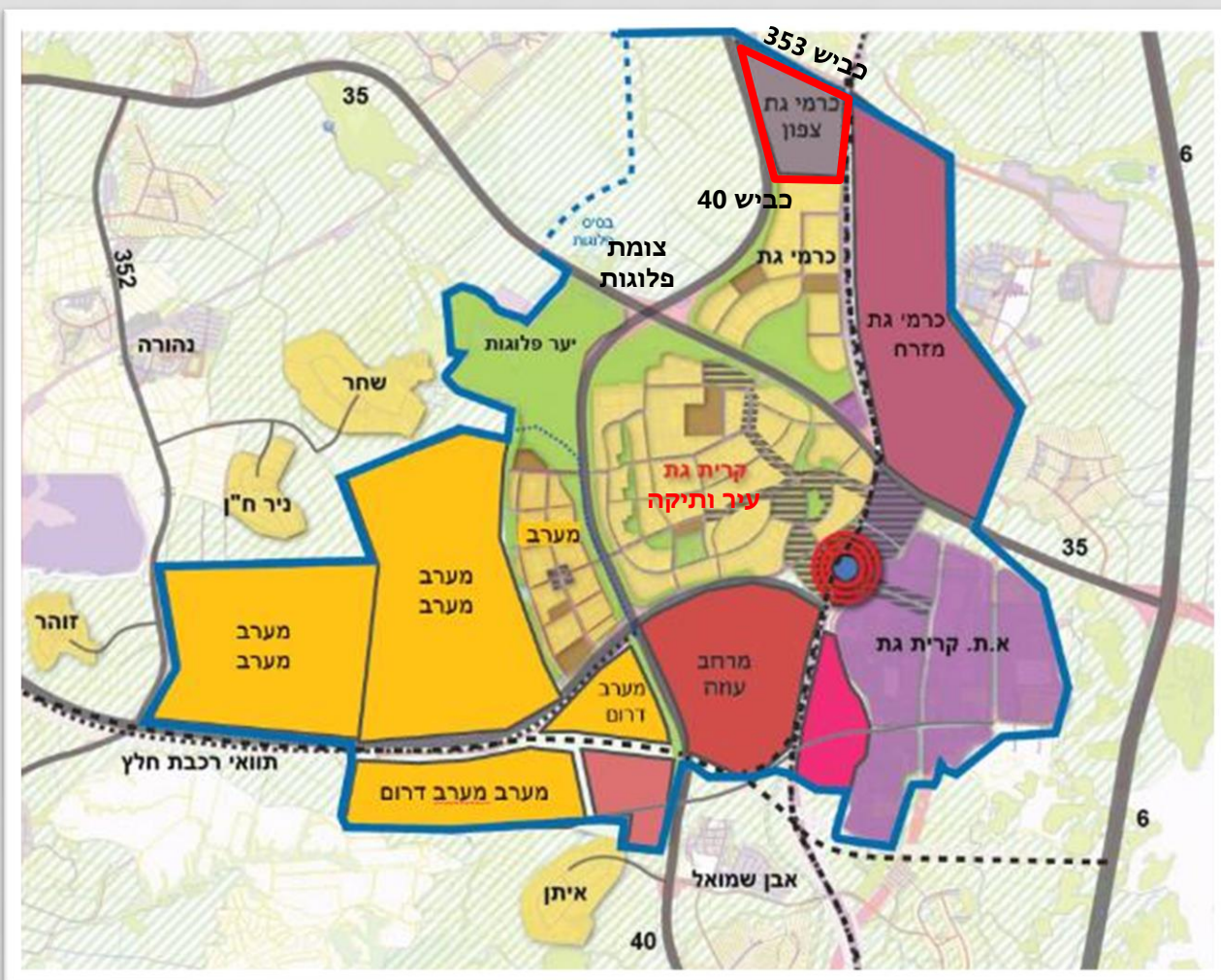
אפריל 2024

נקודות עיקריות להסכם הגג

- ✓ הסכם הגג הוא הסכם משולש בין משרד האוצר, רשות מקרקעי ישראל ועיריית קרית גת. מטרתו העיקרית של הסכם הגג הוא פיתוח מואץ עבור מגה פרויקטים ושכונות ענק באמצעות הרשות המקומית, והכל תוך כדי תקציבים ייעודיים במשק סגור.
- ✓ לטובת הקמה ויישום הסכמי הגג הוקמה מנהלת ייעודית – מנהלת הסכמי הגג.
- ✓ בהסכם הגג הרשות המקומית באמצעות מנהלת הסכמי הגג אחראית לתכנון ופיתוח של התשתיות הצמודות ותשתיות העל של הפרויקטים השונים כאשר כל התקציב לפרויקט ממומן ע"י משרד האוצר ורמ"י.
- ✓ בנובמבר 2013 נחתם הסכם הגג הראשון בקרית גת (כ- 7,500 יח"ד) והסכם הגג הראשון במדינה.
- ✓ באוגוסט 2018 נחתם הסכם הגג השני בקרית גת והסכם הגג ה- 40 בישראל, שחלקו הוא בכרמי גת צפון של כ- 6,500 יח"ד.
- ✓ במאי 2022 נחתם הסכם הגג השלישי בקרית גת (כ- 9,600 יח"ד).



מפת התמצאות – מטרופולין קרית גת



✓ התוכנית כוללת שטח של כ- 1,700 דונם, לפיתוח תשתיות לכ- 6,500 יח"ד וכ- 100,000 מ"ר תעסוקה ומסחר. בנוסף יוקם מחלף קוממיות, בינוי מוסדות חינוך וציבור והפרויקט צפוי לקלוט יותר מכ- 40 אלף תושבים חדשים.

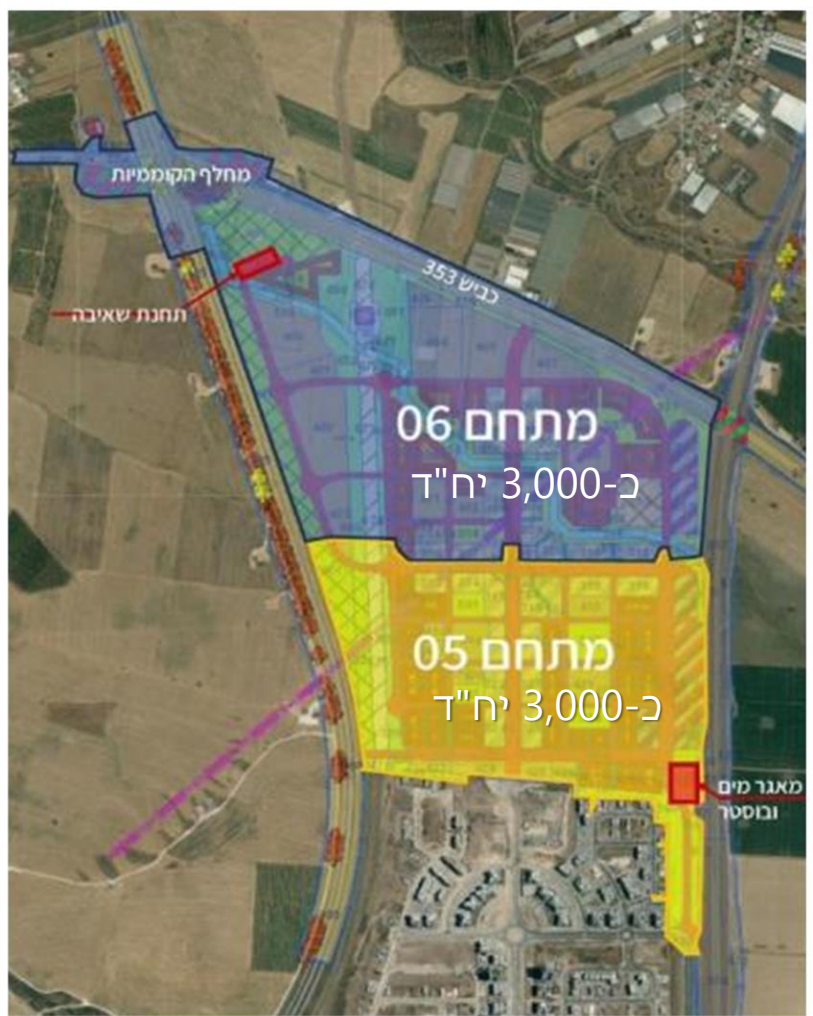
✓ מיקום התכנית באזור הצפוני של שכונת כרמי גת בעיר קריית גת, מזרחית לכביש 40, מערבית למסילת הרכבת, דרומית לכביש 353, ערוץ נחל קומם חוצה את השכונה ממזרח למערב יהווה כפארק מרכזי לתכנית.

✓ במסגרת תוכנית זו, יש לבצע מתקניים הנדסיים, מאגר מים ובוסטר בחלק הדרום מזרחי, ותחנת שאיבה לביוב בחלק הצפון מערבי, קיר אקוסטי סמוך לכביש 40.

✓ בחודש יולי פורסם שיווק לכלל המגרשים בפרויקט, כל המגרשים בפרויקט שווקו.

גבולות ביצוע וחלוקה למתחמים

מכרז 3/כ/2024



תחנת שאיבה

קיר אקוסטי

מאגר מים ובוסטר



מחלף הקוממיות

תחנת שאיבה

קיר אקוסטי

מאגר מים
ובוסטר

עיקרי תנאי הסף

רשאים להשתתף בהליך זה אך ורק מציעים העומדים, במועד הגשת ההצעות, בכל התנאים הבאים, במצטבר:

1. המציע הינו תאגיד רשום המתנהל על פי דין
2. המציע הינו קבלן רשום בפנקס הקבלנים בהתאם לחוק רישום קבלנים לעבודות הנדסה בנאיות, תשכ"ט – 1969 ותקנותיו, בכל הסיווגים הבאים:
 - ✓ בסיווג ב' 4 בענף ראשי (500 - מערכות אלקטרומכניות בתחנות שאיבה (בלא המבנה)).
 - ✓ בסיווג ג' 4 בענף ראשי (100 – בנייה בענף ראשי).
3. המציע ביצע פרויקט אחד לפחות של עבודות להקמת תחנת שאיבה לביוב או מכון לטיהור שפכים שהסתיים בשש השנים האחרונות (2018-2023) בהיקף כספי של לא פחות מ- 10 (עשרה) מלש"ח לפרויקט (לא כולל מע"מ).
4. המציע ביצע פרויקט אחד לפחות של עבודות להקמת בריכת אגירה למים ובוסטר, שהסתיים בשש השנים האחרונות (2018-2023) בהיקף כספי של לא פחות מ- 10 (עשרה) מלש"ח לפרויקט (לא כולל מע"מ).
5. לעניין תנאי סף זה: מועד סיום פרויקט הינו מועד קבלת תעודת גמר או חשבון סופי מאושר על ידי מזמין העבודה.

* תנאי הסף במלואם מופעים במסמכי המכרז

תיאור העבודות

בוסטר ובריכת אגירה למים (מגרש 621):

- הפרויקט כולל בין היתר עבודות, חפירה, ביסוס והקמת בריכת אגירה בנפח של 6,000 מ"ק, בוסטר הכולל 4 יחידות שאיבה אנכיות בסיבובים משתנים, מבנה הבוסטר כולל בין היתר חדר משאבות, חדר חשמל וחדר לדיזל גנרטור.
- במתחם יבנה מבנה תפעולי הכולל בין היתר מחסן, חדר בקרה, ממ"ד שירותים ומקלחת.
- החצר של המתחם תגודר בגידור בטחוני כולל כל הרכיבים למיגון לרבות מצלמות.
- עבודות הפיתוח יכללו בין היתר משטח אספלט וגינון.

תחנת שאיבה לביוב (מגרש 622):

- הפרויקט כולל בין היתר עבודות, חפירה, ביסוס והקמת תחנת שאיבה לביוב.
- התחנה כוללת מבנה בו יבנה בין היתר חדר מגוב, שתי בורות רטובים, חדר משאבות כולל 4 משאבות בהתקנה יבשה, בור חירום, חדר חשמל, חדר לדיזל גנרטור, מתקן נטרול ריחות.
- במתחם יבנה מבנה תפעולי הכולל בין היתר מחסן, חדר בקרה, ממ"ד שירותים ומקלחת.
- החצר של המתחם תגודר בגידור בטחוני כולל כל הרכיבים למיגון לרבות מצלמות.
- עבודות הפיתוח יכללו בין היתר משטח אספלט וגינון.

קיר אקוסטי:

- התכנית כוללת מתרסים אקוסטיים לאורך כביש 40 המפחית מטרדי רעש בשכונת מגורים בכרמי גת צפון. הקיר שקוף באורך של כ- 670 מטר ובגובה עד כ 5 מטרים.

תכולת מסמכי המכרז

- ✓ פרוטוקול סיור קבלנים
- ✓ ריכוז הצעת המציע מסמך א'
- ✓ חוזה מסמך ב'.
- ✓ המפרטים הטכניים המיוחדים המתייחסים לעבודה – מסמך ג'.
- ✓ מפרט כללי מיוחד- מסמך ג'1
- ✓ מפרט כללי לבקרת איכות בביצוע הקבלן משב"ש – מסמך ג'3.
- ✓ נוהל מסירות לתאגיד – מסמך ג'4
- ✓ רשימת התוכניות ותוכניות לביצוע העבודה – מסמך ד'.
- ✓ כתב הכמויות – מסמך ה'
- ✓ תנאים כלליים לביצוע העבודה.

לוחות זמנים למכרז

נושא	תאריך	שעה	כתובת	הערות
סיור מציעים	2.4.24	13:00	"מנהלת הסכמי הגג בקרית גת"	ההשתתפות בסיור חובה.
קניית חומר המכרז	2.4.24	13:00	הקוממיות 97 קרית גת, מנהלת הסכמי הגג	עלות קניית המכרז הינה 3,000 ₪ אשר לא יוחזרו בשום מקרה.
המועד האחרון להגשת שאלות הבהרה	14.4.24	14:00	carmigat@carmigat.co.il	
המועד האחרון להגשת ההצעות במכרז	8.5.24	עד השעה 14:00	לתיבת המכרזים, הקוממיות 97 קרית גת, מנהלת הסכמי הגג.	את ההצעות יש להגיש אישית במשרדי המנהלת באמצעות מעטפה הסגורה עליה יש לרשום: מכרז מס' 3/כ/2024

- כל הנאמר בסיור אינו מחליף ואינו גורע מהאמור במסמכי המכרז אלה אם הדבר נכתב באופן מפורש בפרוטוקול זה אשר מהווה חלק ממסמכי המכרז.
- על המציעים לעיין היטב בהוראות המכרז. תשומת לב המציעים לכל הדרישות במסמכי המכרז ולצירוף כל האישורים והמסמכים הנדרשים להצעה. השתתפות במפגש ו/או בסיור אינה חובה ואינה תנאי להגשת הצעה במכרז.

דגשי ביצוע – תאגיד מי גת

✓ **תאגיד מי גת** – המתקנים ההנדסיים בפרויקט יאושרו וימסרו לתאגיד מי גת.

✓ נציגי התאגיד יאשרו את קבלני המשנה לביצוע העבודות להקמת המתקנים ההנדסיים כמו כן יאשרו את

החומרים והמערכות לביצוע העבודות.

✓ על הקבלן לבצע תיאום מול גורמי התאגיד בעת ביצוע ההתחברויות לקווים קיימים אשר דורשים פתיחה

וסגירה של אספקת מים.

דגשי ניהול הפרויקט

1. לוח זמנים לביצוע הפרויקט - מפורט ומחייב, כל פיגור בלוח הזמנים יגרור קנסות.

מובהר כי הקבלן יהיה אחראי לביצוע כל העבודות לרבות עבודות התלות בקבלת אישורים מרשויות, תיאומים אחרים מול רשויות וגורמי תשתית בהתאם לאמור במסמכי המרכז.

למען הסר ספק על הקבלן להיערך עם מצבת פועלים לאור המצב הקיים היום במדינה, לאחר קבלת צו התחלת עבודה, ככל שהקבלן לא יבצע עבודתו בטענה של חוסר בכח אדם, המזמין יהיה ראשי גם לחלט ערבויות ולהוציא צו סילוק מהאתר.

✓ משך ביצוע מאגר מים ובוסטר הינו כולל מסירה – **18 חודשים** מצו התחלת עבודה.

✓ משך ביצוע תחנת שאיבה הינו כולל מסירה – **24 חודשים** מצו התחלת עבודה.

✓ משך ביצוע קיר אקוסטי כולל מסירה – **6 חודשים** מצו התחלת עבודה.

דגשי ניהול הפרויקט

2. בחודש הראשון מצו התחלת עבודה על הקבלן להגיש את המפורט מטה:

- 1) הגשת תכנית לארגון אתר העבודה ואישורה ע"י מנהלת הפרויקט וקבלת היתר בניה מהועדה המקומית.
- 2) מדידת מצב קיים כתנאי לתחילת ביצוע ו- פרטי צוות מודד מוסמך.
- 3) קבלת היתרי חפירה מגורמי תשתית ורשויות.
- 4) גמר הקמת אתר הפרויקט כולל חיבורים נדרשים (חשמל, מים, תקשורת, מיגון וכו')
- 5) תיק בקרת איכות הכולל פרוגרמת בדיקות וטפסי רשימת תיוג, תיק חומרים (מפעל בטון, תערובת בטון, מחצבה, חומרי מילוי מובא, צנרת, פלדה, שוחות, צנרת מערכות חשמל, ציוד אלקטרומכני, וכו').
- 6) פרטי צוות קבלן וקבלני משנה, בעלי התפקידים (מהנדס הביצוע, מנה"ע, בקר איכות, ממונה בטיחות).
- 7) תיק בטיחות כולל סקר סיכונים בהתאם לתכולת העבודה.
- 8) לוח זמנים מפורט לאחר אישור גורמי הרשות.
- 9) הסכם חתום בין קבלן לאתר מוסדר לפינוי פסולת.

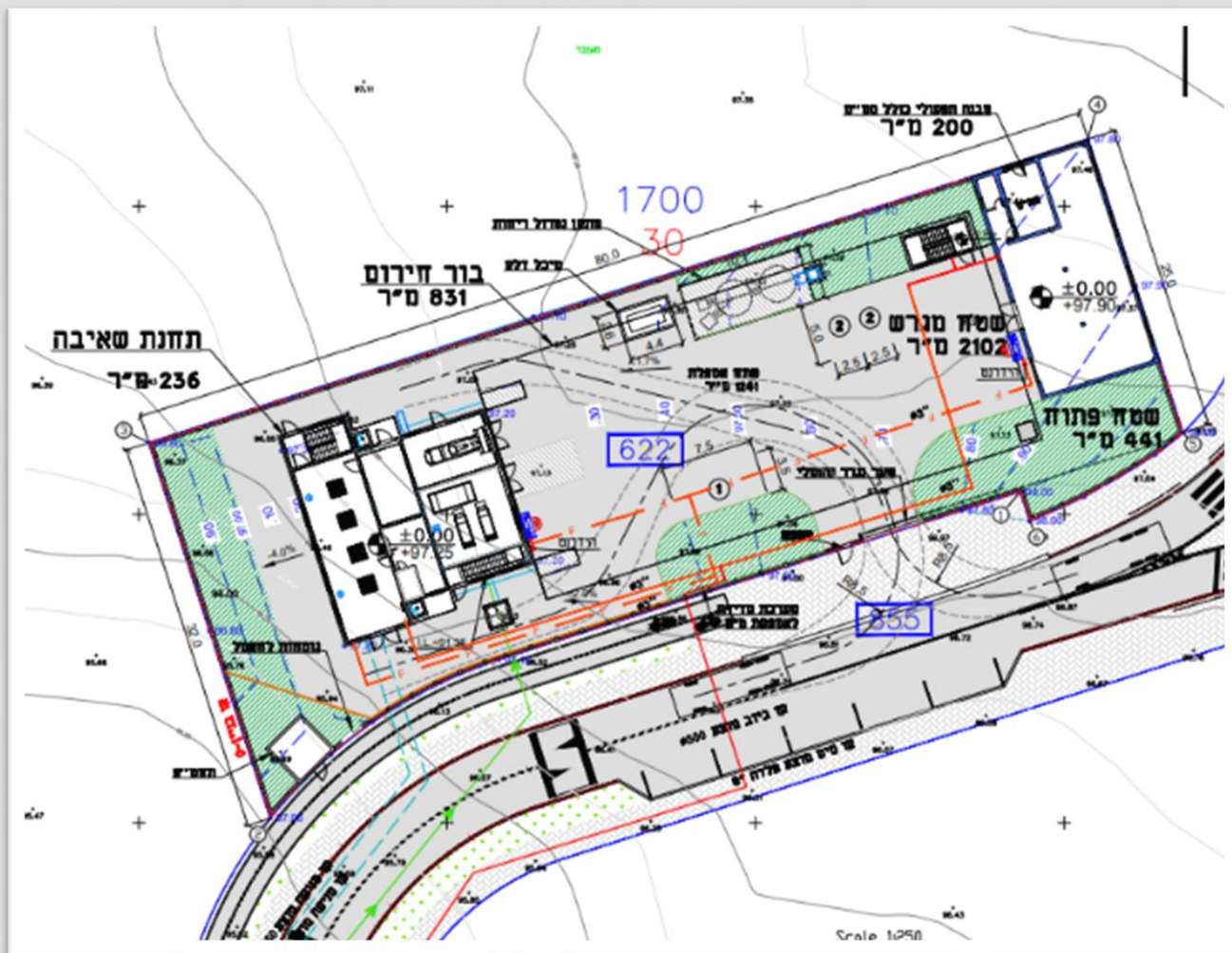
דגשי ניהול הפרויקט

3. **תשתיות בתחומי הפרויקט** (נגב גז טבעי, בזק, חח"י) יבצעו על ידי הקבלן תיאומים.
4. **תכנית התארגנות** על הקבלן הזוכה להציג לאישור את תכנית ההתארגנות בהתאם להנחיות החוזה והמזמין, תכנית זו תוגש לאישור הוועדה המקומית (כל האמור באחריות הקבלן וללא תוספת תשלום).
5. **הצעת המציעים למכרז** בתמחור המכרז תינתן הנחה כללית באחוזים.
6. **בקרת איכות** במסגרת חוזה זה, בקרת איכות של כלל העבודות המבוצעות בפרויקט, תתבצע על ידי הקבלן. מסמך "בקרת איכות עצמית של הקבלן" נוהל של משהב"ש מצורף למסמכי המכרז. צוות בקרת איכות של הקבלן יוגש לאישור מנה"פ במהלך חודש ההתארגנות. בקרת איכות תהיה נוכחת באתר בכל שעות העבודה עבור ביצוע הבקרה העצמית.
7. **פרטי גמר** הקבלן ידרש לבצע דוגמאות לפרטי גמר השונים לאישור המזמין, התאגיד.
8. **עבודה במקביל עם קבלנים נוספים** בשטח הפרויקט מתבצעות עבודות פיתוח על ידי קבלנים ויזמים נוספים במקביל לעבודות הקבלן ובכלל זה: קבלני תשתיות פיתוח כרמי גת צפון, יזמים בעלי מגרשים, קבלני משנה מטעם חברות התקשורת, קבלנים מטעם חח"י, קבלנים מטעם בניית חדרי טרפו, ועוד. לא תינתן אורכה בלוח הזמנים בגינם ולא תשולם כל תשלום נוסף.

דגשי ניהול הפרויקט

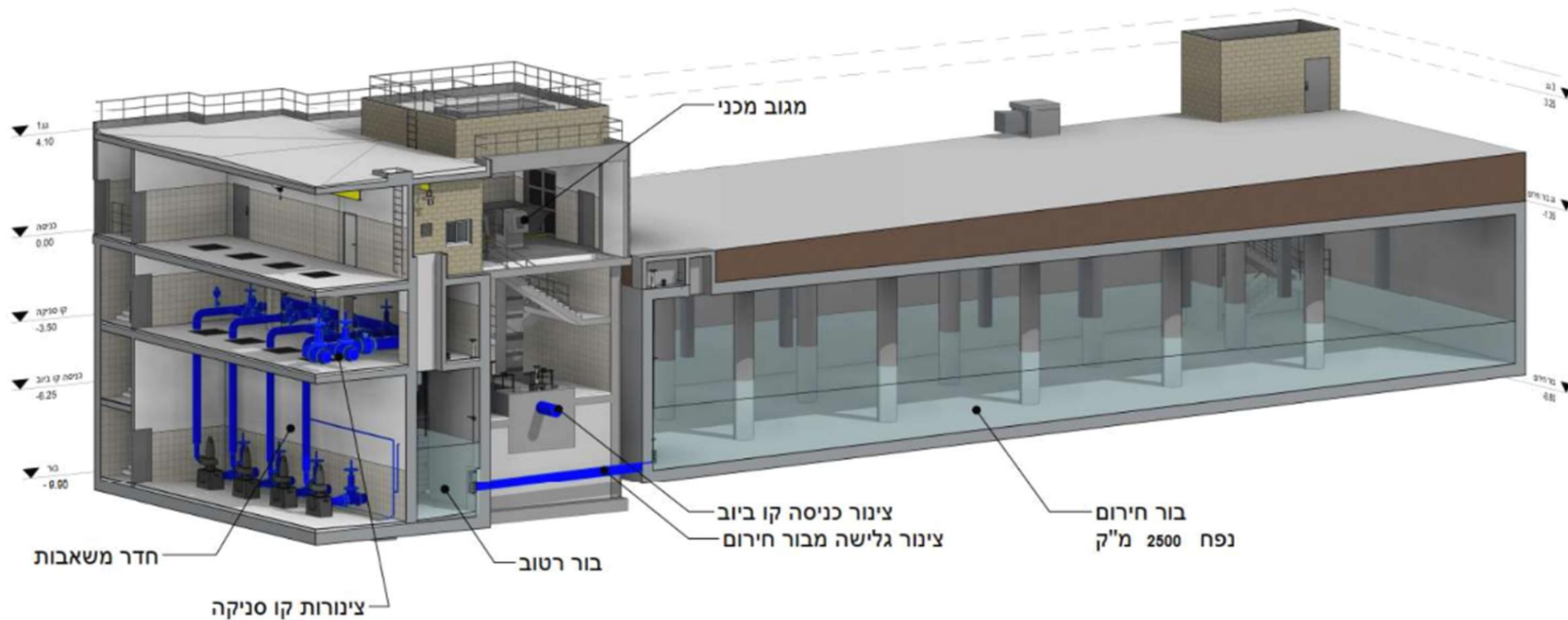
9. **בטיחות**, בטיחות בעבודה, האחראי על אכיפת החוקים והתקנות לנושא זה הינו מנהל העבודה המוסמך מטעם הקבלן. על הקבלן להפעיל ממונה בטיחות מטעמו ועל חשבוננו. מדידת מצב קיים כתנאי לתחילת ביצוע ו- פרטי צוות מודד מוסמך.
10. **פינוי חומרי החישוף והפסולת לאתר** מוסדר והקבלן ימציא תעודות הטמנה מהאתר. התשלום יהיה בתמורה לתעודות מהאתר המוסדר.
11. **משרדים לפיקוח ושלטי אתר** הכל ע"פ המפרט בנספח ג'1 ובתנאי החוזה.

תכולת העבודות הכלולות בפרויקט תחנת שאיבה

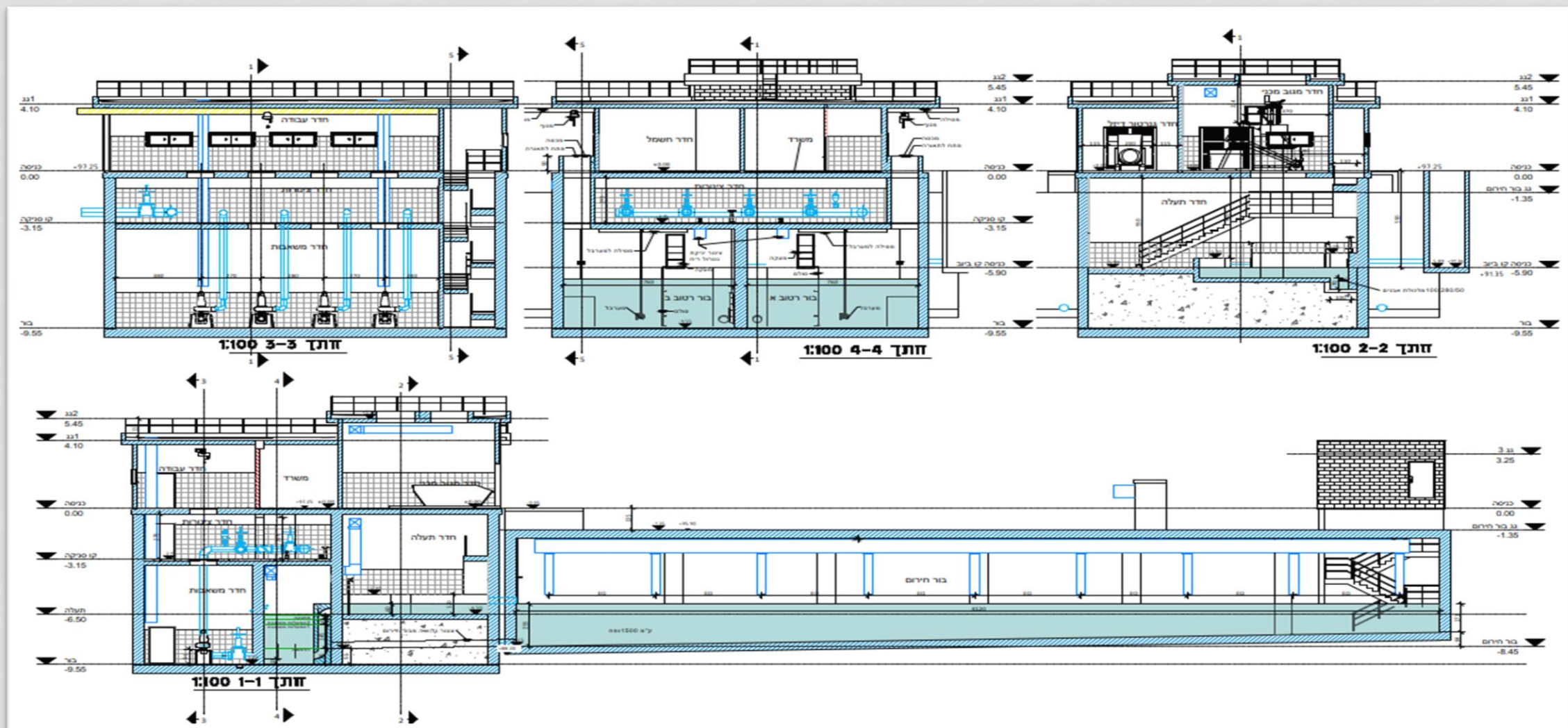


- ✓ מבנה תחנת השאיבה בעומק של כ 9 מטר.
- ✓ מבנה תפעולי הכולל מרחב מוגן.
- ✓ מתקן לנטרול ריחות.
- ✓ עבודות חשמל, תאורה, תקשורת ומתח נמוך.
- ✓ עבודות פיתוח.
- ✓ ביצוע עבודות מבנה כבישים.
- * בהתאם למפורט בתוכניות.

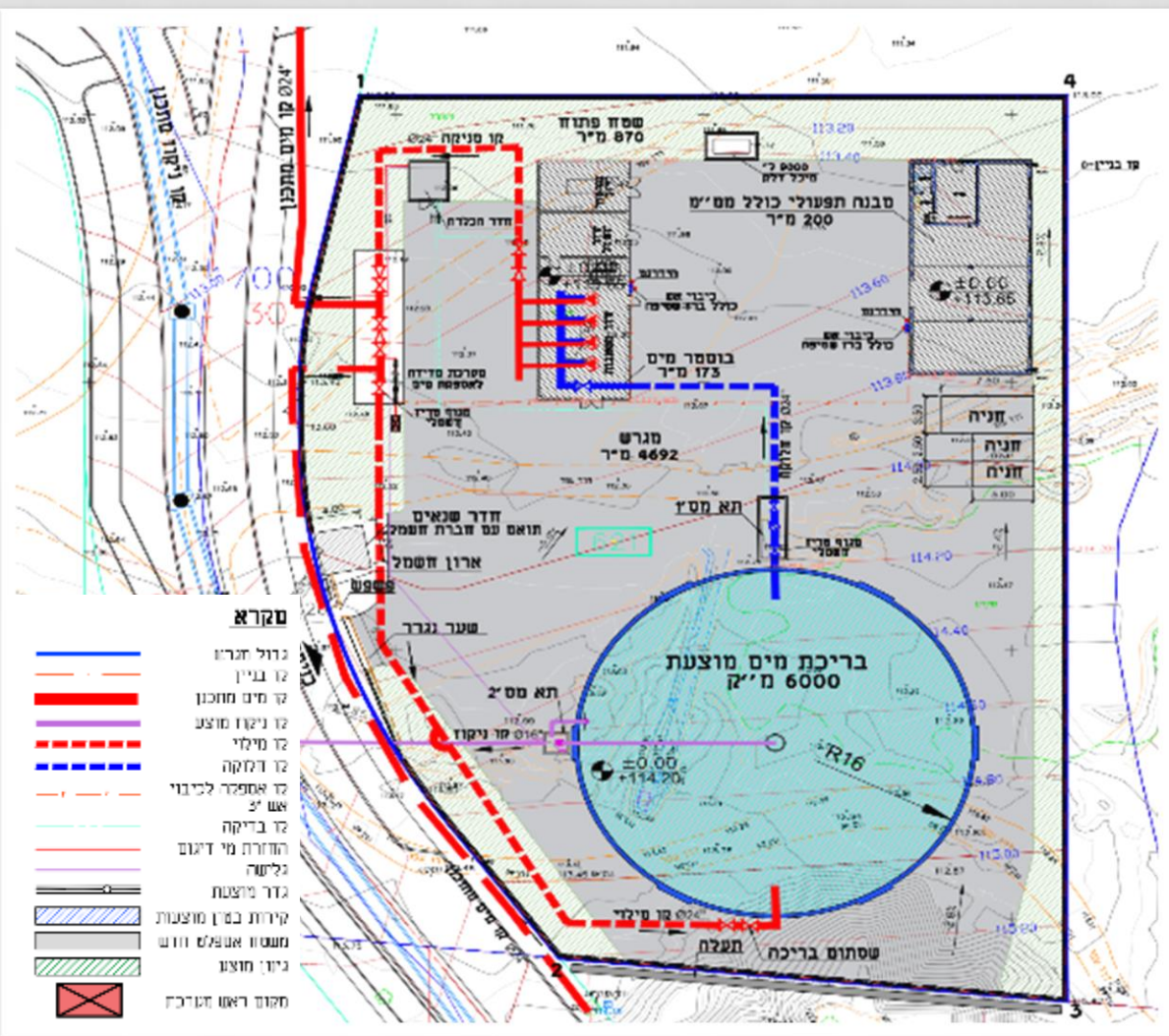
תחנת שאיבה לביוב



תחנת שאיבה לביוב

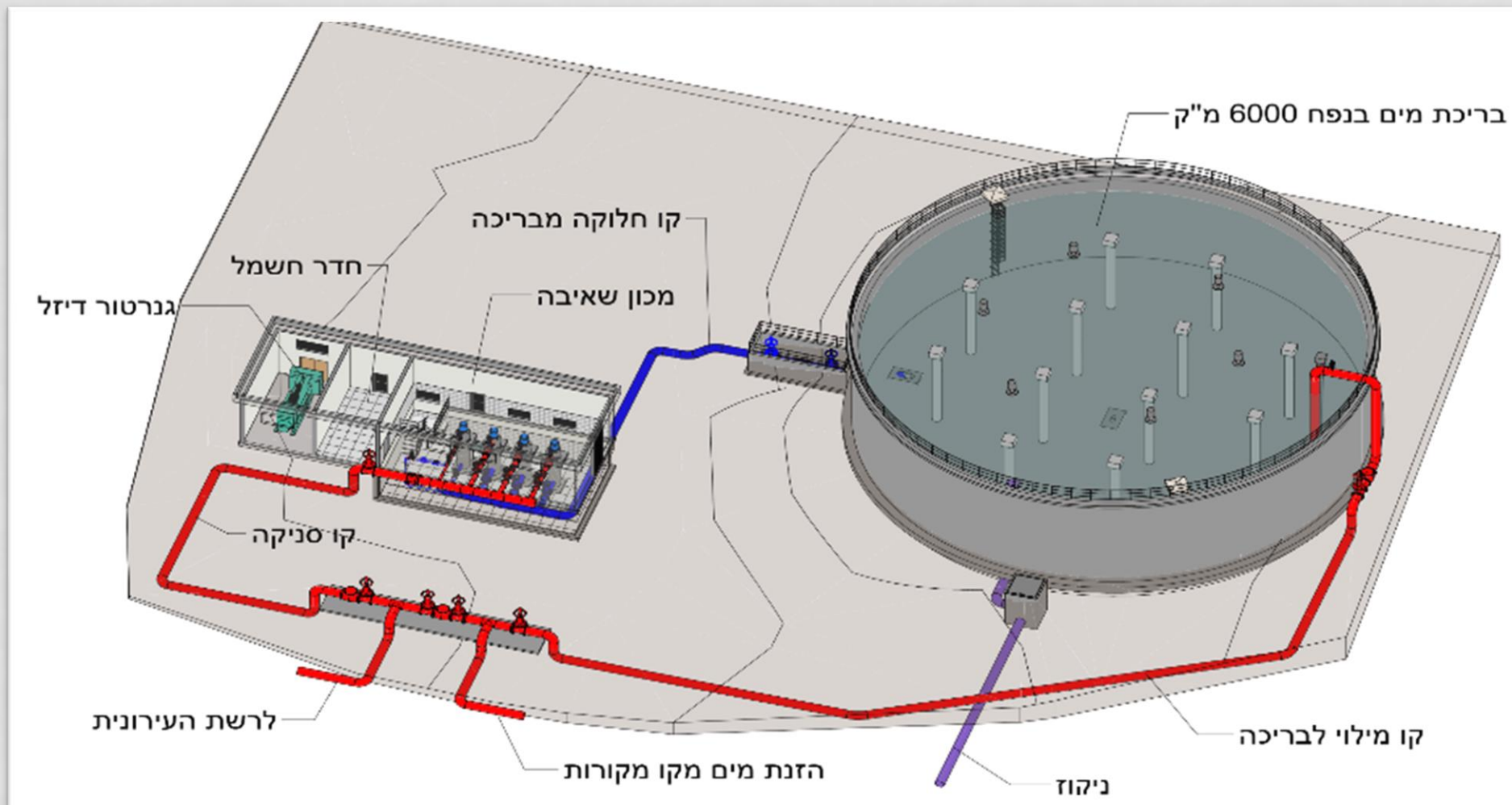


תכולת העבודות הכלולות בפרויקט מאגר מים

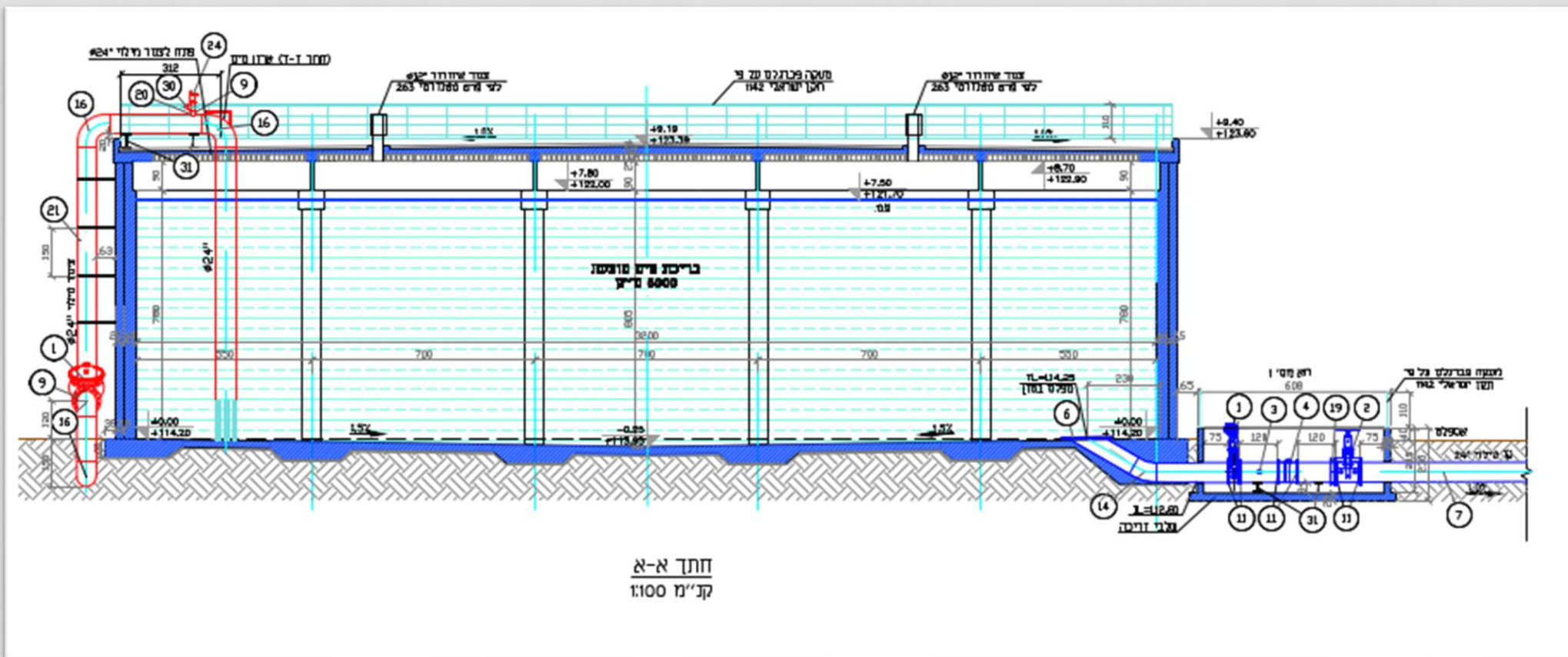


- ✓ מאגר מים בגודל של כ 6,000 מ"ק בקוטר 32 מטר
 - ✓ מבנה תפעולי הכולל מרחב מוגן.
 - ✓ מיכל דלק
 - ✓ חדר משאבות, חדר חשמל גנרטור דיזל.
 - ✓ חדר הכלרה.
 - ✓ עבודות חשמל, תאורה, תקשורת ומתח נמוך.
 - ✓ עבודות פיתוח ומבנה כבישים.
- * בהתאם למפורט בתוכניות.

מאגר מים

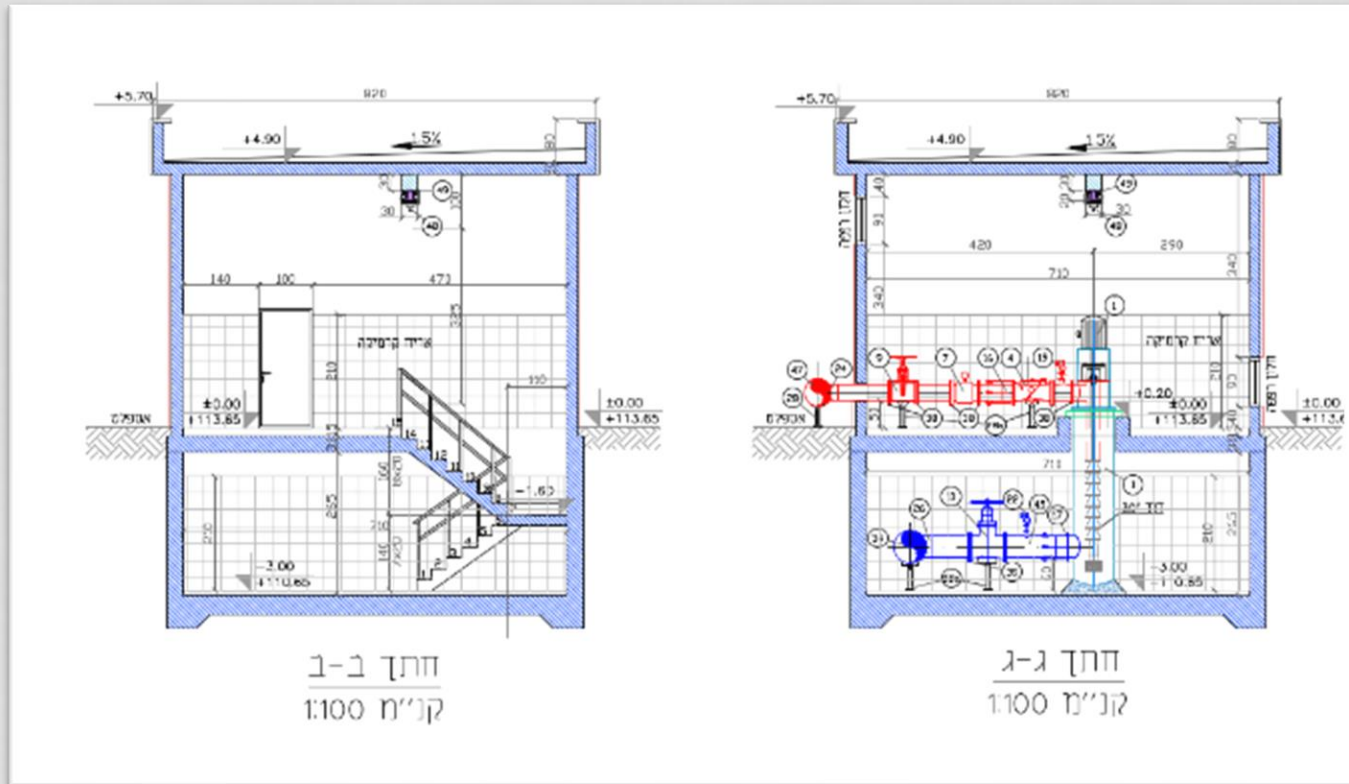
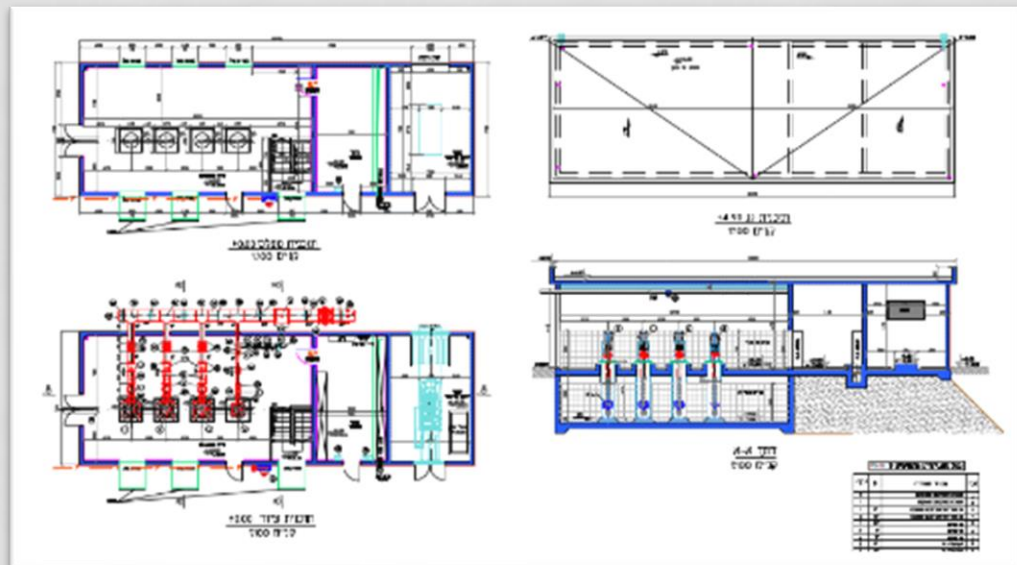


מאגר מים



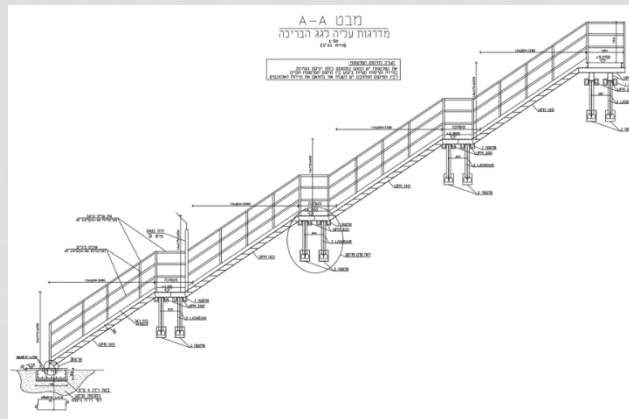
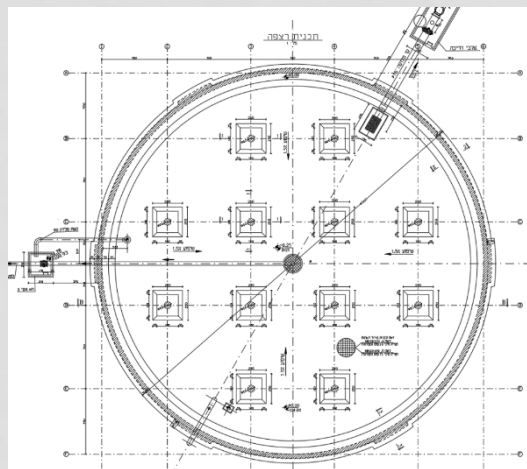
- מאגר מים בגובה של כ 8 מטר ובקוטר של כ 32 מטר.
- המאגר מכיל כ-6000 מ"ק.

מאגר מים ובוסטר - חדר משאבות

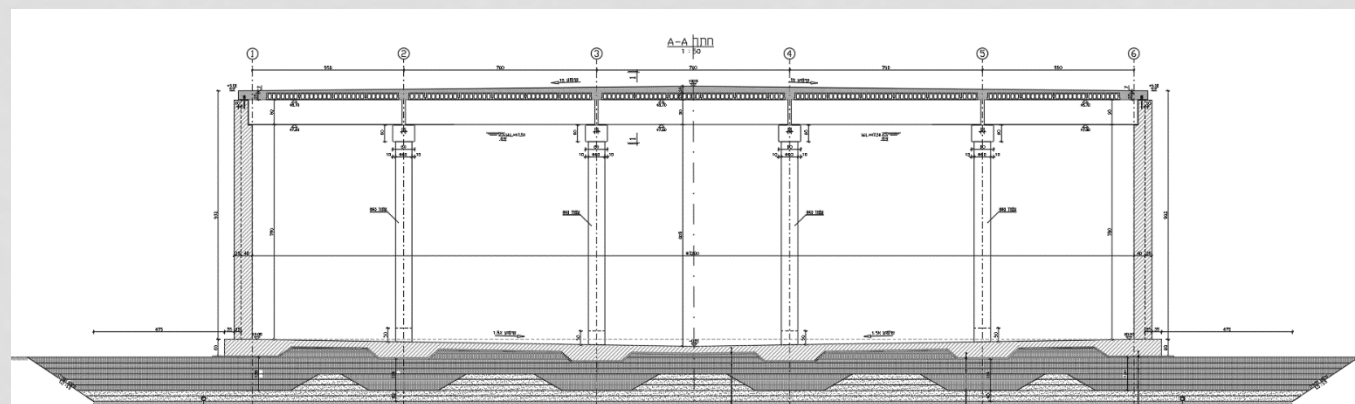


- חדר משאבות בעומק של כ-3 מטר.
- חדר משאבות מכיל 4 משאבות.

מאגר מים ובוסטר - קונסטרוקציה

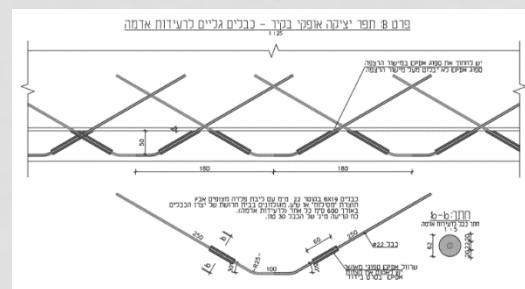
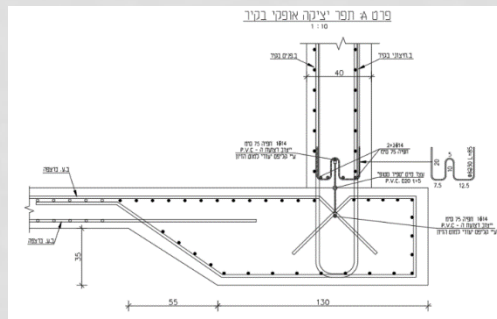
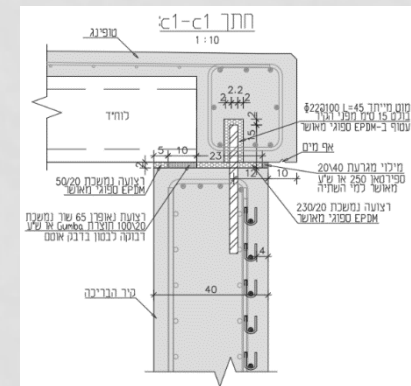
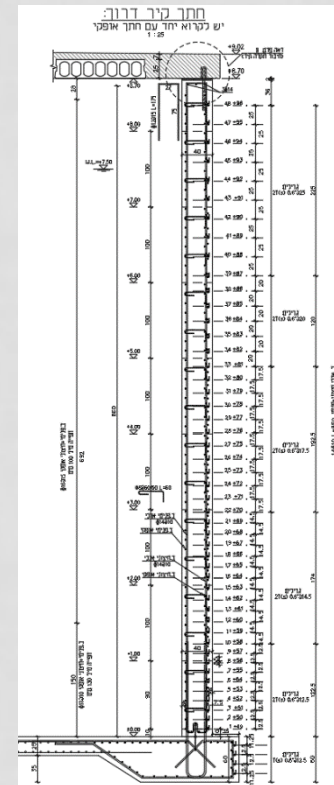
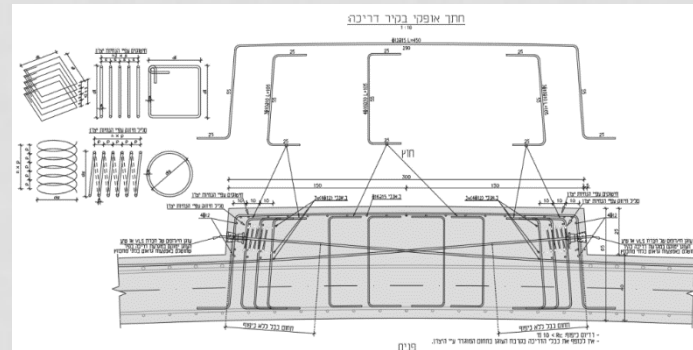
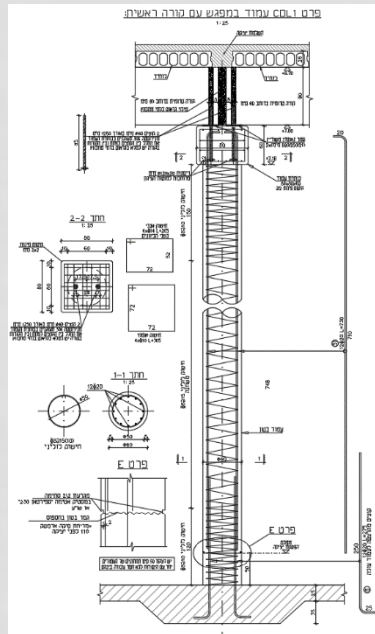


- רצפת בטון מונחת על הקרקע בתוספת עיבויים.
- קירות בטון דרוך רתומים לרצפה.
- תקרת לוח"דים וקורות טרומיות.
- מדרגות פלדה חיצוניות.

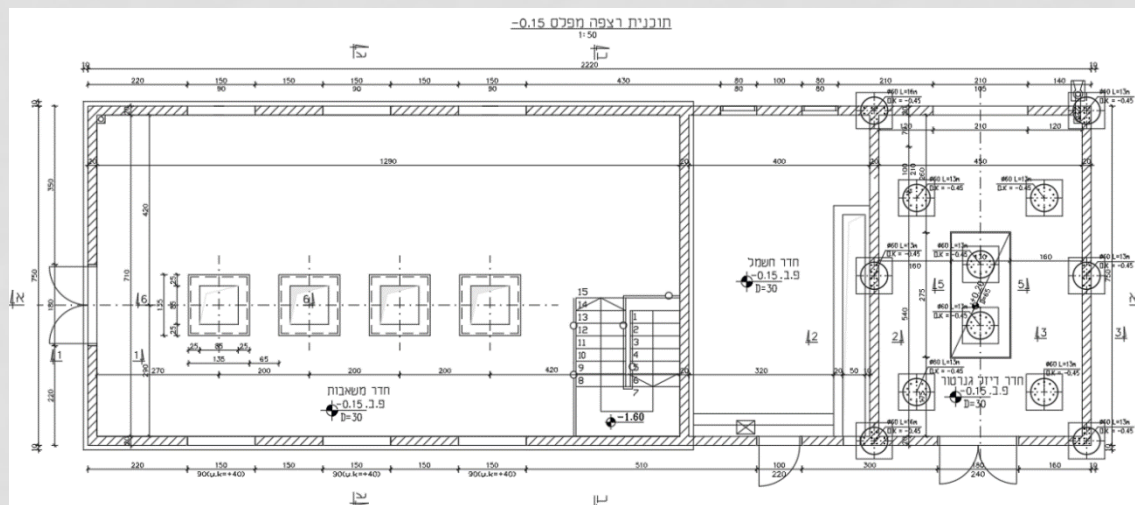


מאגר מים ובוסטר – קונסטרוקציה

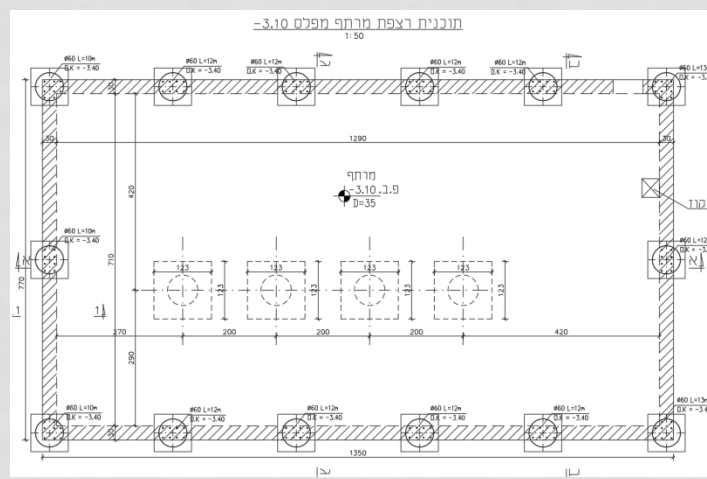
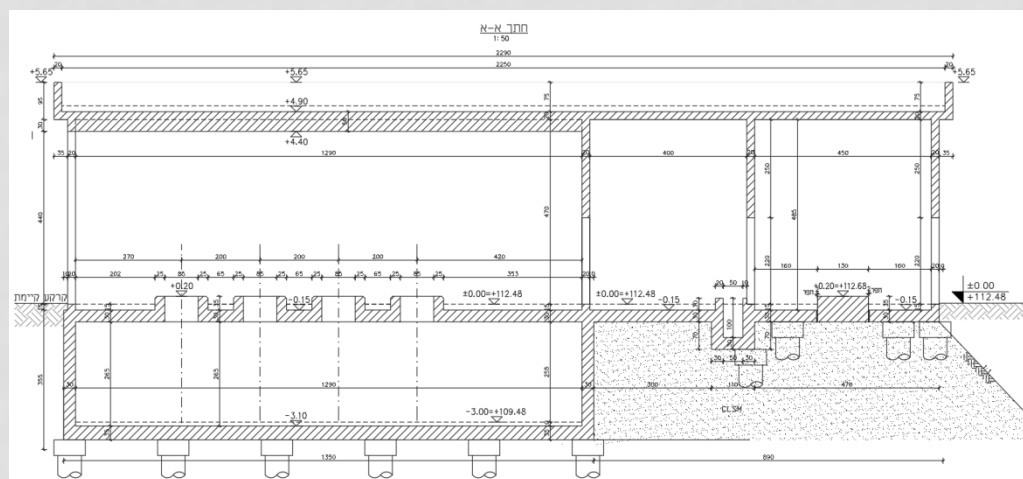
- קירות דרוכים באמצעות גדילים בשיטת Unbonded.
- שישה עמודי דריכה.
- עמודי בטון בקוטר 60 ס"מ.



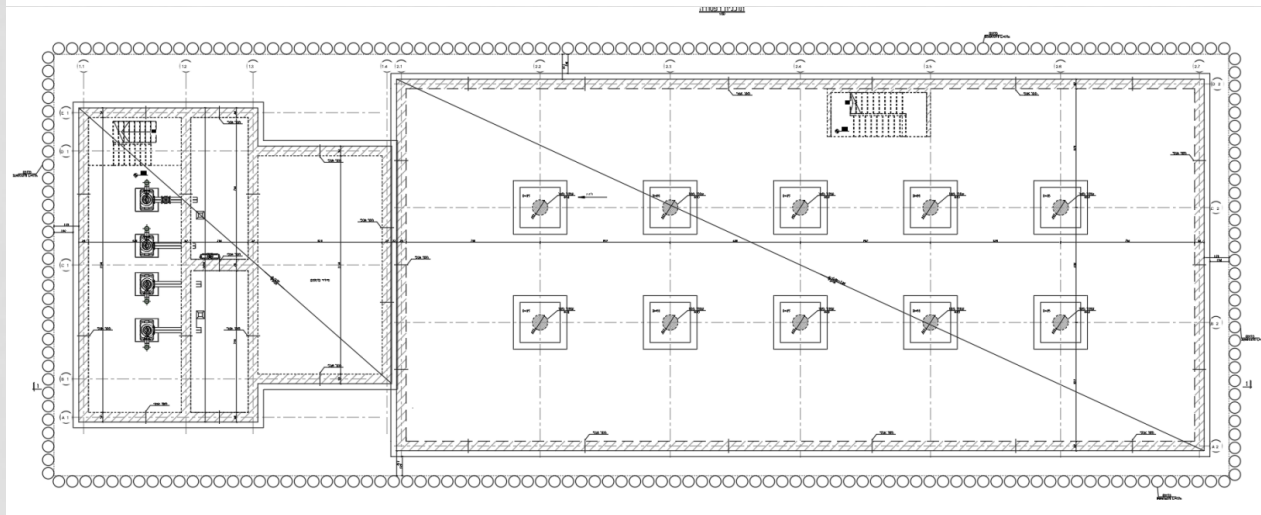
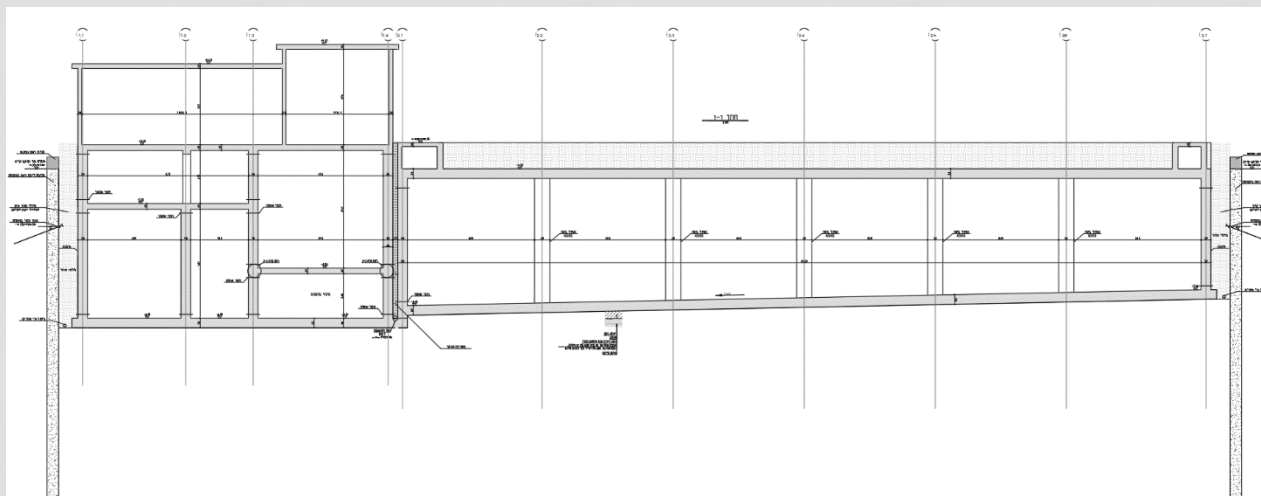
מאגר מים-בוסטר- קונסטרוקציה



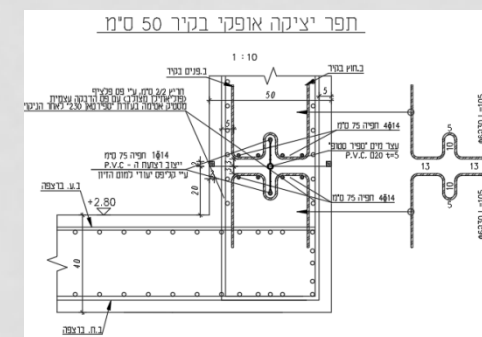
- מבנה בטון, יציקה קונבנציונלית באתר.
- מבוסס על כלונסאות.



תחנת שאיבה - קונסטרוקציה



- דיפון כלונסאות עם שורת עוגנים זמניים.
- רצפת בטון מונחת על הקרקע.
- קירות ותקרות ביציקה קונבנציונלית באתר.



דגשים כללים לעבודות קונסטרוקציה במתקנים הנדסיים

פרק 01- עבודות עפר:

- מתחת לרצפות ובסיסי הבטון השונים יבוצע מצע מחומר סוג א'.
המצע יפוזר ויהודק בשכבות של 20/15 ס"מ לצפיפות של 98% ממודיפייד.
- מילוי חוזר סביב הקירות (לאחר ביצוע האיטום) יהיה מחומר מילוי A 24 מפוזר ומהודק בשכבות של 20 ס"מ.

פרק 02- עבודות בטון יצוק באתר:

- כל הבטונים יהיו בתנאי בקרה טובים לפי ת"י 118 מסוג ב 40- דרגת חשיפה 9-.
- אטימות הבטונים ברצפות ובקירות יתוגבר באמצעות ערבים כגון: "פנטרון" או ערבים אחרים שווי ערך.
- כל המשטחים האופקיים יוחלקו ב"הליקופטר".

פרק 03- עבודות בטון טרום:

- סוג בטון לוח"דים- ב-50.
- סוג בטון קורות טרומיות- ב-60.

פרק 05- עבודות איטום:

- כל עבודות האטום באתר זה תבוצענה ע"י קבלני איטום אשר הוסמכו ע"י יצרני מערכות האיטום אותם הם מיישמים לבצע עבודות במערכות איטום אלו. הסמכות עובדי הקבלן יבוצעו ויאושרו ע"י יצרני מערכות האיטום ויהיו מעודכנים מהשנה האחרונה.
- קבלן האיטום יהיה בעל תעודת הסמכה לאיטום על פי תקן 1752 וכן תעודה של אוטם מורשה. ראש הצוות של הקבלן יהיה בעל תעודה של "אוטם מורשה" ממכון התקנים.
- כל עבודות האיטום בעצרי מים צורניים (PVC יבוצעו ע"י קבלן עם ניסיון בעבודה זו, שהוסמך לכך ע"י היצרן ונציגיו בארץ. הקבלן יעבוד בליווי צמוד של היצרן ונציגיו. עצרי המים הצורניים יבוצעו וירותכו לפי המפורט בפרטים והנחיות היצרן/ספק.

פרק 13- עבודות בטון דרוך:

- הדריכה תהיה עם מיתרים לא דבוקים (NBONDED) לפי התקן הישראלי לבטון דרוך ת"י 466 חלק 3 מרץ 2017.
- הגדילים בקוטר "0.6 מטיפוס "wire greased and plastic sheeted strand" עם מערכת מגן בפני קורחיה ויסופקו ממפעל של יצרן מוכר, לפי תקנים המפורטים בתוכנית.
- כל עבודות הדריכה תבוצענה בשלבים על פי הוראות המקובלות בדריכה לאחר היציקה.

תחנת שאיבה לביוב, עבודות חשמל, פיקוד ובקרה

המתקנים כוללים את המרכיבים הבאים:

- חיבור חשמל במ.נ: 800 * 3 א'
- יותקנו 4 משאבות בהספק של 230 HP מהם עובדות 2 בו-זמנית
- דיזל גנרטור בהספק 650 קו"א.

במסגרת עבודתו נדרש הקבלן לבצע:

- טיפול בחיבור חברת חשמל כולל סיוע בתכנון, הקצה ואישור של תט"פ של חברת חשמל
- לוחות חשמל מתח נמוך,
- תשתיות צנרת ת.ק. ובריכות באתר.
- ביצוע מתקן חשמל באתר כולל: מערכת הספקת חשמל, הזנות, מתקן כוח, מאור, פיקוד וכו'.
- מערכת פיקוד ובקרה, בקר מתוכנת, מכשור ורגשים.
- מערכת גנראטור, דלק חדשה
- מערכת תקשורת אלחוטית שתשולב במערכת הבקרה של התאגיד.
- מערכת גילוי וכיבוי אש
- מערכת ביטחון - גילוי פריצה, טמ"ס בקרת כניסה כולל שילוב במערכת השו"ב של התאגיד.
- בדיקות והפעלות כמפורט במסמכי המכרז.

מאגר מים ובוסטר – עבודות חשמל פיקוד

המתקנים כוללים את המרכיבים הבאים:

- חיבור חשמל במ.נ: 800 * 3 א'
- יותקנו 3 משאבות בהספק של 220 HP משאבה 25 HP
- דיזל גנרטור בהספק 650 קו"א.

במסגרת עבודתו נדרש הקבלן לבצע:

- לוחות חשמל מתח נמוך.
- לוח פיקוד ובקרה.
- מערכת דיזל גנרטור.
- תשתיות צנרת ת.ק. ובריכות באתר.
- ביצוע מתקן חשמל באתר כולל: מערכת הספקת חשמל, הזנות, מתקן כוח, מאור, פיקוד וכו' בהתאם לסטנדרט התאגיד מיטב פ"ת.
- מערכת פיקוד ובקרה, בקר מתוכנת, מכשור ורגשים.
- שילוב מערכות דיגום מים.
- מערכת תקשורת אלחוטית.
- מע' גילוי וכיבוי אש.
- מערכת גילוי פריצה.
- מרכז בקרה
- בדיקות והפעלות כמפורט במסמכי המכרז.

דגשים כללים לעבודות חשמל במתקנים ההנדסיים

הקבלן המבצע:

- הקבלן המבצע את עבודות החשמל יהיה קבלן רשום על פי חוק רישום קבלנים לעבודות הנדסה בנאיות ה' תשכ"ט – 1969 בענף החשמל, התקנות, הצווים והכללים שעל פיו, ורשום בסיווג 160 א-2 לפחות.
- הקבלן יהיה בעל ניסיון של 5 שנים לפחות ביצוע פרויקטים דומים במתקני מים וביוב. הקבלן יצרף להצעתו רשימה של לפחות 5 פרויקטים בעלי רמת מורכבות והיקף כספי תואמים לפרויקט זה, ואשר בוצעו על ידו במהלך חמש השנים האחרונות, בצרוף מכתבי המלצה מהלקוחות.

שירותים הנדסיים:

הקבלן במסגרת עבודתו יידרש לספק שרותי תכנון הנדסיים למערכות גנרציה, תכנון לוחות וכו' בהתאם לצורך והנחיות המתכנן והמפקח.

חיבור חברת חשמל:

המכרז כולל רישוי, תכנון תאום אספקה והתקנה של תט"פ טרומי ע"י הקבלן שיידרש להפעיל ספק המאושר ע"י חברת חשמל. המחיר העבודות הנ"ל כלול בסעיפי המכרז

ביצוע התוכנה:

בצוע התוכנה יהיה ע"י קבלן תוכנה שעובד מכיר את הסטנדרטים של התאגיד – במסגרת העבודה יידרש קבלן התוכנה להכין תפ"מ בקרה ולהיות מעורב ולהתייחס לתוכניות הלוח של קבלן החשמל, בנוסף לתאם עם הספקים השונים התחברויות לבקר ו/או למרכז הבקרה של התאגיד.

תהליך הגשת הצעות

המציע הזוכה בהליך זה יהיה המציע שעמד בתנאי הסף ואשר שיעור ההנחה המוצע על ידו יהיה הגבוה ביותר, מבין ההצעות הכשרות.

ככל שמספר הצעות יהיו באותו שיעור הנחה, המזמין ישמור לעצמו את הזכות לקיים הליך תחרותי נוסף בין המציעים שהציעו אותו שיעור הנחה (Best and final offer או הליך תחרותי אחר) ו/או לחלק את העבודה בין מספר מציעים, הכל בהתאם לשיקול דעתו הבלעדי של המזמין.

